

Integrales Monitoring Regionale Arbeitsgruppe Ibbenbüren

TOP 4 – Aktuelle Situation des Betriebes



Aktuelle Situation des Betriebes - Rückzug

Abschluss des Bergwerks:

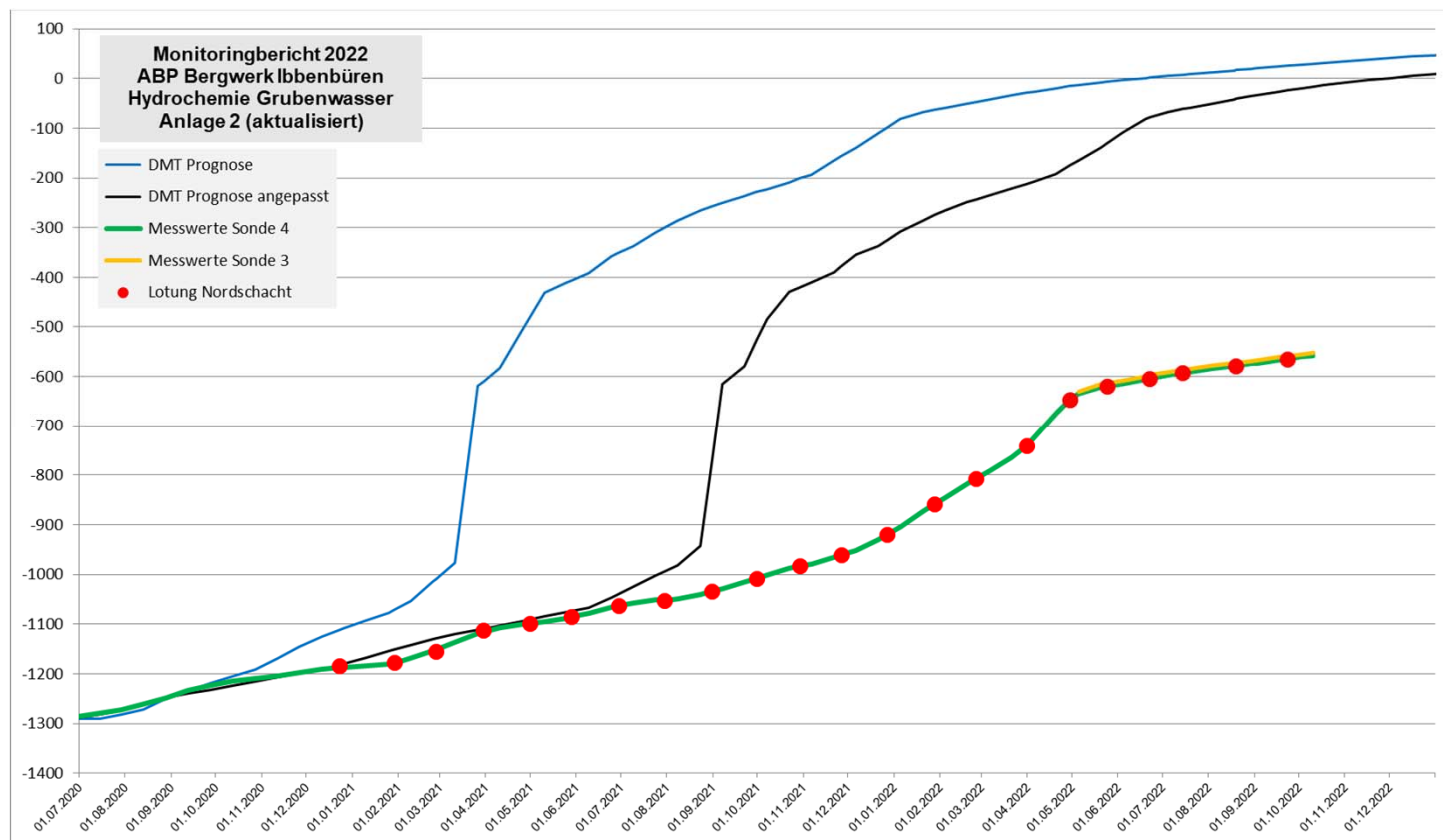
- 03.04.2020 Zulassung des Abschlussbetriebsplans UT
- 07.06.2020 Verfüllung des Nordschachts
Einstellung der Wasserhaltung (Ostfeld)

- März 2021 Schächte Oeynhausens I / II / III und Bockraden dauerstandsicher verfüllt
→ das Bergwerk ist verschlossen

Rückzug von den Tagesanlagen:

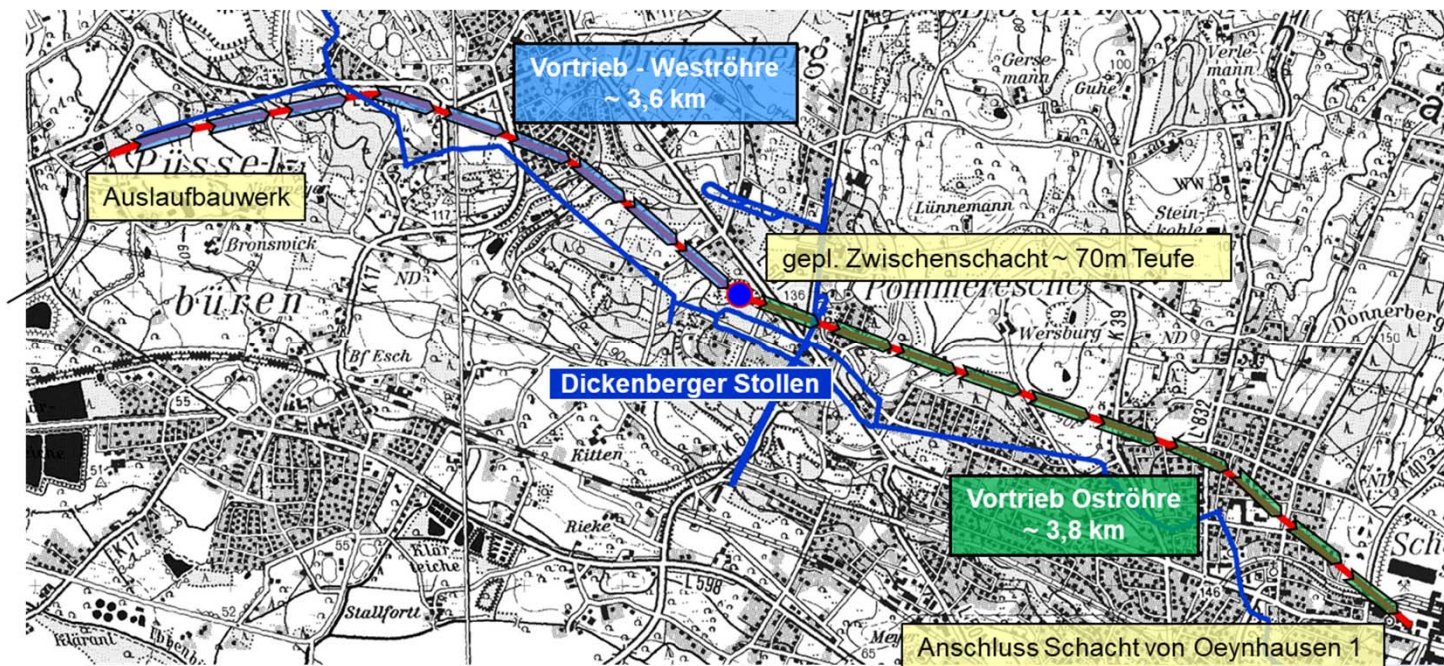
- Oeynhausens Süd → Übergeben an die Stadtwerke
- Oeynhausens Nord → Rückbau der Aufbereitungsanlagen abgeschlossen
Beginn des 2. Rückbauabschnitts (Bandbrücken, Hallen ...)
Fläche an IB verkauft, Besitzübergang nach Ende Bergaufsicht
- Nordschacht → Gebäude sind geräumt, techn. Anlagen rückgebaut
Fläche an ME verkauft, Besitzübergang nach Ende Bergaufsicht
- Theodor → Standort ist zurückgebaut

Aktuelle Situation des Betriebes - Grubenwasserstand



Aktuelle Situation des Bergwerks - langfristige Wasserhaltung

Grubenwasserkanal:
Okt 2022 Arbeiten am Auslauf, Mittelschacht und Schacht 1 laufen



Integrales Monitoring
Regionale Arbeitsgruppe Ibbenbüren

aktuelle Situation langfristige Wasserhaltung

Grubenwasserkanal Auslaufbereich:

Herstellung des Kanals in offener
Bauweise

Aufbau der Anfahrkonstruktion in der
Startbaugrube

Anlagenbau für die Vortriebsphase

November / Dezember 2022:
Aufbau TBM / Start Tunnelvortrieb



Integrales Monitoring
Regionale Arbeitsgruppe Ibbenbüren

Aktuelle Situation langfristige Wasserhaltung

Grubenwasserkanal Zwischenschacht:

Schachtteufe bei 30m
Vorbereitung auf Vortrieb
Anlieferung TBM I/2023



Integrales Monitoring
Regionale Arbeitsgruppe Ibbenbüren

Aktuelle Situation langfristige Wasserhaltung

**Anlagen zur
Grubenwasseraufbereitung:**

Gravenhorst:

Nachklärbecken Abdichtung
2. Bauabschnitt gestartet



Aktuelle Situation des Bergwerks - langfristige Wasserhaltung

Anlagen zur Grubenwasseraufbereitung: Püßelbüren:

Der Hallenbau ist abgeschlossen
Kalksilos sind aufgestellt
z.Zt. Anlagenbau in der Halle
Fertigstellung Ende 2022
Technik kompatibel mit AzGA GH



Integrales Monitoring Regionale Arbeitsgruppe Ibbenbüren

TOP 4 – Themenblock Ausgasung



Laufende Monitoringmaßnahmen - Ausgasung

Gutachten zur Gefährdungsabschätzung und zum Monitoring ... möglicher Gasaustritte ... Bestandteil des Abschlussbetriebsplans unter Tage (Anlage 11)

Das Monitoring wurde plangemäß fortgesetzt.
Die Gasabsaugung ist weiterhin in Betrieb und bis zum Abschluss besichert.

Die beobachteten vereinzelt Warnwertüberschreitungen im Februar (CH₄) und März 2022 (CO₂) wurden vom Gutachter verstärkt befahren.

Bei den Folgemessungen im Mai und August konnten keine Warnwertüberschreitungen mehr festgestellt werden.

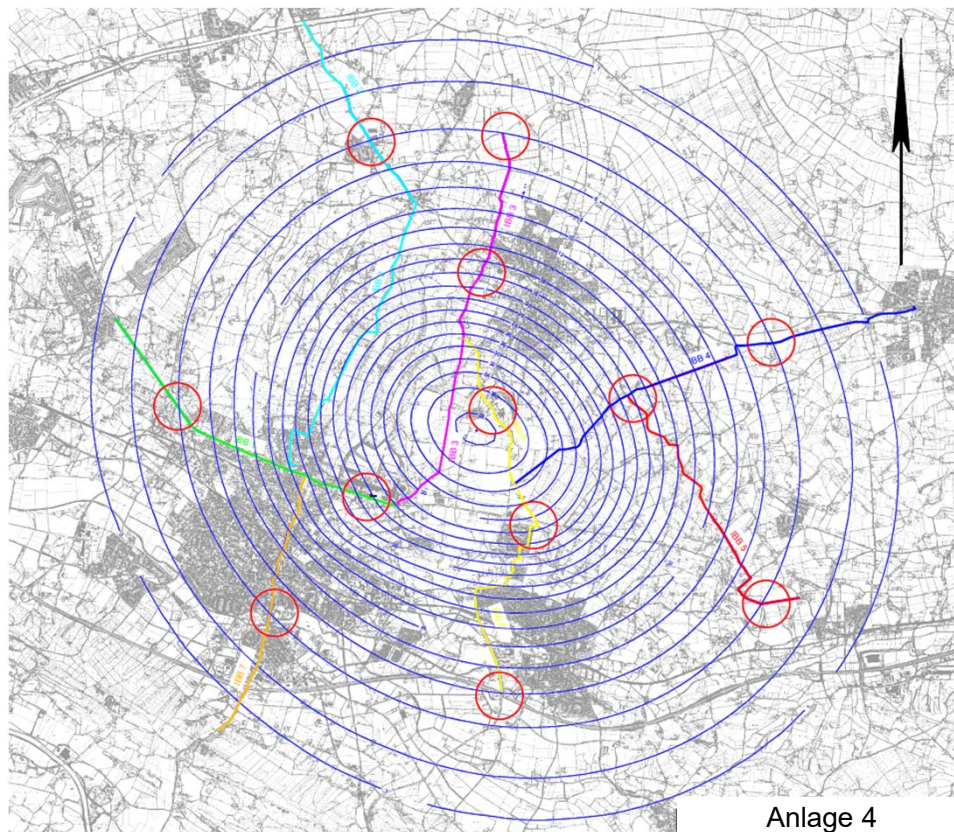
Der Gutachter konnte bei keiner Messung eine Gefährdungssituation feststellen.

Integrales Monitoring Regionale Arbeitsgruppe Ibbenbüren

TOP 4 – Themenblock Bodenbewegungen



Laufende Monitoringmaßnahmen - Bodenbewegungen



Anlage 4

Feinnivellement

ca. 47 km / alle 4 Jahre
Urmessung 01-02/2021
Epochenvergleich Detaillinien 02.2021/11.2021
Höhenänderungen im Bereich -6mm bis +4 mm

GPS

Urmessung 12/2020 und 01/2021
1. Folgemessung 12/2021
Die Messung hat keine signifikanten, über das Genauigkeitsmaß von +/- 15 mm hinausgehenden, Bodenbewegungen ergeben.

Unstetigkeitszonen

Urmessung 02/2021
1. Folgemessung 11/2021
In beiden Messlinien wurden ca. 3mm Bewegung an den UZ festgestellt.
(Bereich natürlich auftretender Bewegungen)

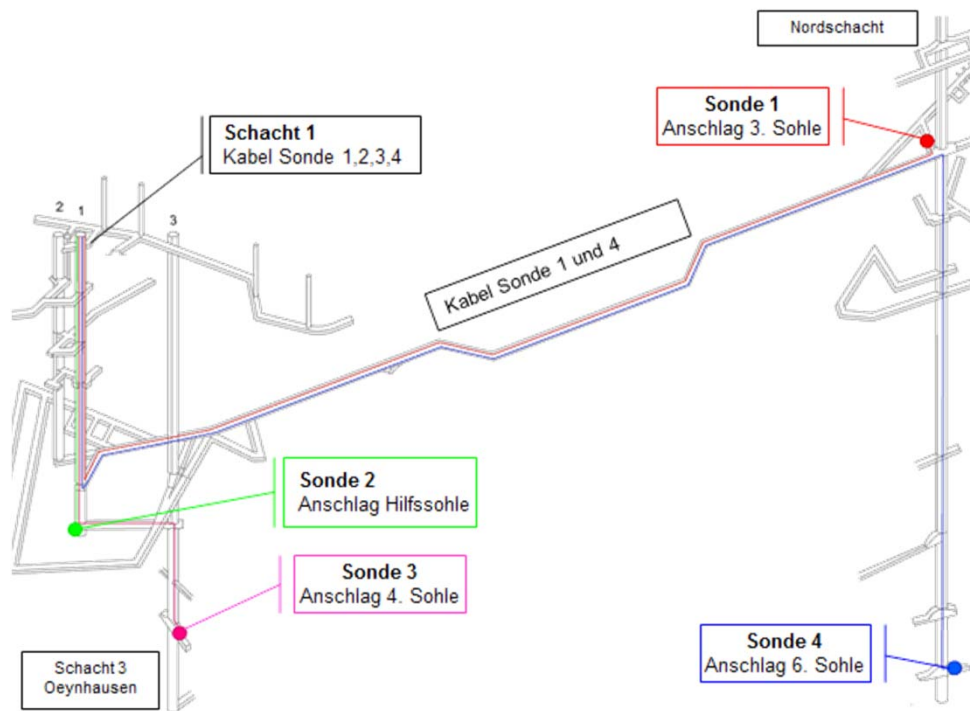
Nächste Messungen geplant 11/2022

Integrales Monitoring Regionale Arbeitsgruppe Ibbenbüren

TOP 4 – Themenblock Wasser



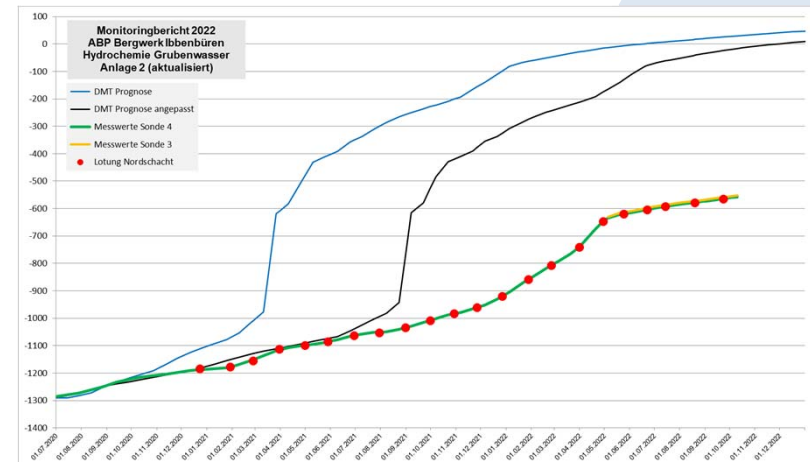
Laufende Monitoringmaßnahmen - Grubenwasser



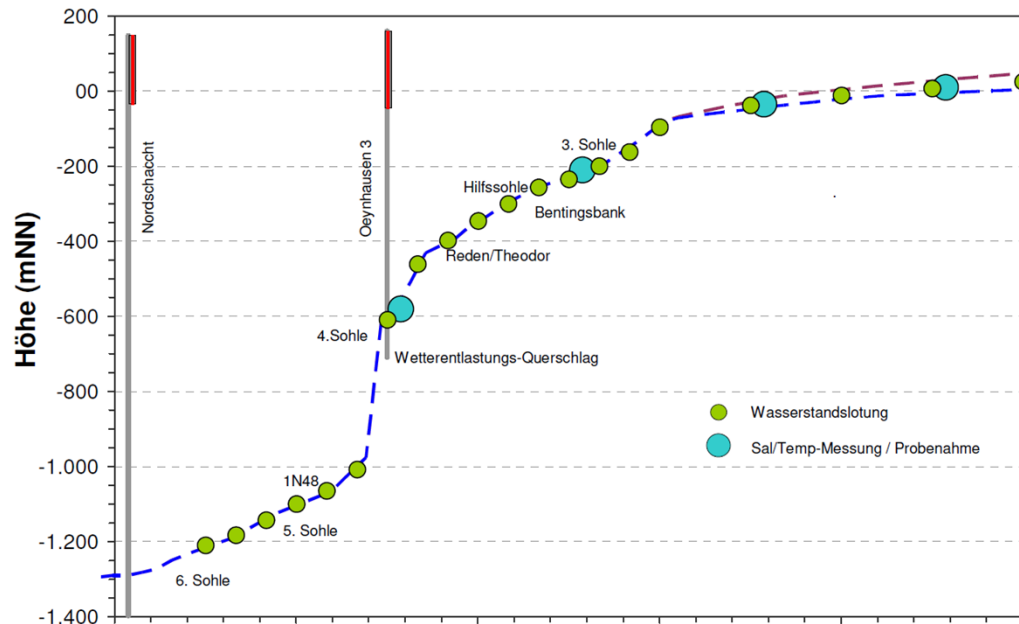
Sonden im Grubengebäude:

Im Grubengebäude sind 4 Sonden installiert welche Messwerte zum Wasserstand, Temperatur, Leitfähigkeit und Fließgeschwindigkeit liefern.

Die Werte werden kontinuierlich registriert. Sonde 3 und 4 sind aktiv.



Laufende Monitoringmaßnahmen – Grubenwasser Ostfeld

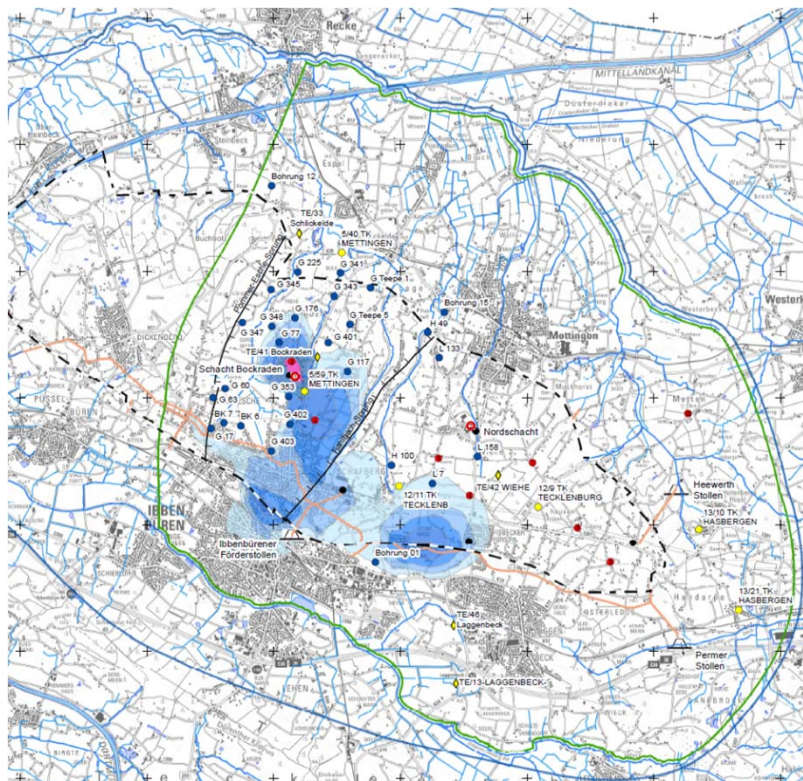


Lotungen / Probenahmen:

Zusätzlich zu den Sondenwerten sind in den Schächten Lotungen und Probenahmen durchzuführen.

Probenahmen sind oberhalb der 3. Sohle im Schacht Oeynhausens 3 möglich (Hindernis bei -170 mNHN).

Laufende Monitoringmaßnahmen - Grundwasser



Grundwasserpegel:

38 Pegelmessstellen

Messung und Beprobung wie festgelegt alle 2 Monate

Quellen:

18 Quellen, halbjährliche Probenahme

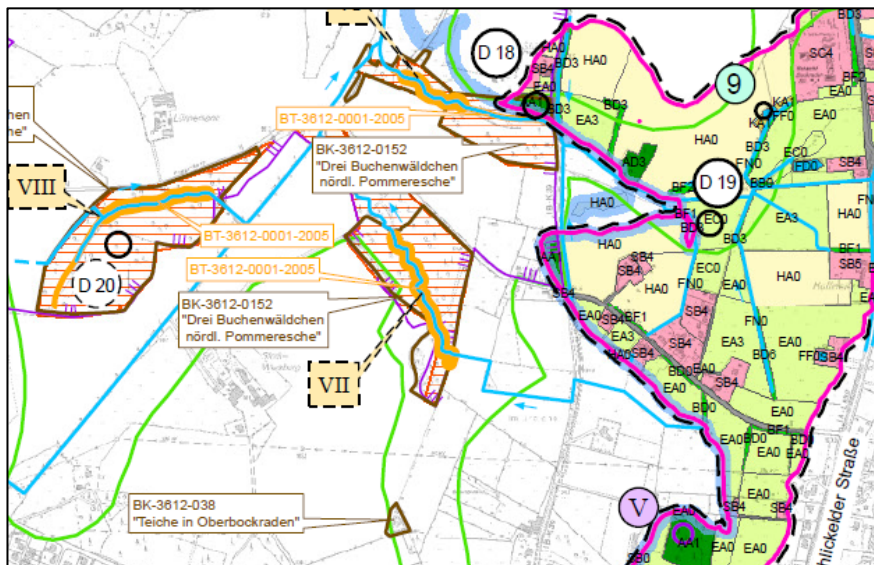
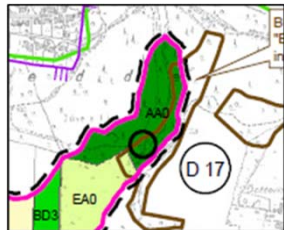
Stollenmundlöcher:

Heerwerth Stollen und Permer Stollen

Alle 3 Monate Abfluss und Qualität

Eine Bewertung für 2022 ist in Vorbereitung.
Einflüsse des bisherigen Grubenwasseranstiegs
(Niveau Ende Oktober 2022: ca. -550 m NHN) sind auszuschließen.

Laufende Monitoringmaßnahmen – Belange des Natur- und Artenschutzes



RAG Aktiengesellschaft – Unternehmensbereich Ibbenbüren

24.10.2022

2021 Erstuntersuchungen

Im August 2021 wurden 4 Dauerflächen für Vegetationsuntersuchungen eingerichtet und beprobt:
D 17 Buchenwald, mäßig basenreich
D 18 Eichen-Buchenwald, artenarme Krautschicht
D 19 Grünland mit Flutrasenfragmenten
D 20 Buchenwald, artenarme Krautschicht
Der Untersuchungsstandort V für Laufkäferuntersuchungen wurde eingerichtet und beprobt.

2022 Untersuchungen aller Standorte

Es wurden Untersuchungen aller Vegetations-Dauerflächen, der Amphibien an Stillgewässern (Nr. 9, 22 und 23) und Fließgewässern (Nr. VI, VII und VIII), sowie der Laufkäfer (Standorte I und V) durchgeführt. Die Ergebnisse liegen noch nicht vor; sie werden im Jahresbericht 2023 dargestellt.